



WPN.6335.123.2019.MI

Wrocław, dnia 28 czerwca 2019 r.

Instytut OZE Sp. z o.o.
ul. Skrajna 41 a
25-650 Kielce

W nawiązaniu do pisma z dnia 24 maja 2019 r. (data wpływu do tut. Dyrekcji 28 maja 2019 r.), w sprawie wydania deklaracji organu odpowiedzialnego za monitorowanie obszarów Natura 2000 dla zadania pn.: „**Zwiększenie wykorzystania zasobów wodnych poprzez adaptację istniejących systemów melioracyjnych do pełnienia funkcji retencyjnych oraz niwelowanie ich negatywnego oddziaływania na ekosystemy leśne na terenie Leśnego Kompleksu Promocyjnego Lasy Doliny Baryczy**” w ramach projektu pn. „Kompleksowy projekt adaptacji lasów i leśnictwa do zmian klimatu – mała retencja oraz przeciwdziałanie erozji wodnej na terenach nizinnych”, w związku z ubieganiem się o dofinansowanie ze środków Projektu Operacyjnego Infrastruktura i Środowisko na lata 2014 – 2020, przesyłam w załączeniu dwa egzemplarze wypełnionej deklaracji dla ww. zadania.

Z-ca Regionalnego Dyrektora
Ochrony Środowiska we Wrocławiu
Regionalny Konserwator Przyrody

Katarzyna Łapinska
Katarzyna Łapinska



Spełniamy wymagania EMAS - zarządzamy urzędem efektywnie, oszczędnie i prośrodowiskowo
ul. Jana Matejki 6, 50-333 Wrocław, tel.: 71 747 93 00, fax: 71 758 57 41, sekretariat.wroclaw@rdos.gov.pl, wroclaw.rdos.gov.pl

DEKLARACJA
ORGANU ODPOWIEDZIALNEGO ZA MONITOROWANIE OBSZARÓW NATURA 2000¹

Instytucja odpowiedzialna² Regionalny Dyrektor Ochrony Środowiska we Wrocławiu
po zbadaniu wniosku dotyczącego projektu

„Zwiększenie wykorzystania zasobów wodnych poprzez adaptację istniejących systemów melioracyjnych do pełnienia funkcji retencyjnych oraz niwelowanie ich negatywnego oddziaływania na ekosystemy leśne na terenie Leśnego Kompleksu Promocyjnego Lasy Doliny Baryczy”, w ramach projektu

pn. „Kompleksowy projekt adaptacji lasów i leśnictwa do zmian klimatu – mała retencja oraz przeciwdziałanie erozji wodnej na terenach nizinnych”,

w odniesieniu do projektu zlokalizowanego na terenie gm.: Milicz, Żmigród, Prusice, Trzebnica i Prusice, woj. dolnośląskie,

oświadcza, że projekt nie wywrze istotnego oddziaływania na obszar *Natura 2000* z następujących powodów:

Przedmiotowe zamierzenie – polegające na budowie sieci przepustów z piętrzeniem, zastawek, progów z brodami, progów zwalniających, brodów i zbiorników wodnych – zlokalizowane jest w granicach Obszaru Specjalnej Ochrony ptaków Dolina Baryczy PLB020001 oraz obszaru mającego znaczenie dla Wspólnoty Ostoja nad Baryczą PLH020041. Z materiałów będących w posiadaniu tut. Dyrekcji (tj.: Powszechnej Inwentaryzacji w Lasach Państwowych przeprowadzonej w latach 2006-2007) wynika, że część spośród planowanych działań znajduje się w obrębie siedlisk przyrodniczych, w tym 3150 - Starorzecza i naturalne eutroficzne zbiorniki wodne ze zbiorowiskami z *Nympheion*, *Potamion*, 6410 - Zmiennowilgotne łąki trzęślicowe (*Molinion*), 6510 - Niżowe i górskie świeże łąki użytkowane ekstensywnie (*Arrhenatherion elatioris*), 7140 - Torfowiska przejściowe i trzęsawiska (przeważnie z roślinnością z *Scheuchzeria-Caricetea*), 9170 - Grąd środkowoeuropejski i subkontynentalny (*Galio-Carpinetum*, *Tilio-Carpinetum*) i 91F0 - Łęgowe lasy dębowo-wiązowo-jesionowe (*Ficario-Ulmetum*) stanowiących przedmioty ochrony Natura 2000 Ostoja nad Baryczą PLH020041. Biorąc jednak pod uwagę charakter zamierzenia, zakres planowanych prac, oceniając skalę i rodzaj możliwego oddziaływania oraz przewidziane działania minimalizujące, w tym prowadzenie prac z użyciem ciężkiego sprzętu poza okresem rozrodczym płazów i ryb, a także fakt, iż realizacja inwestycji nie będzie wymagać wycinki drzew i krzewów, przedsięwzięcie nie powinno znacząco negatywnie oddziaływać na środowisko przyrodnicze, w tym na przedmioty ochrony i integralność ww. obszarów Natura 2000 oraz spójność sieci Natura 2000. Ponadto realizacja zamierzenia powinna przyczynić się do zwiększenia możliwości retencyjnych pobliskich kompleksów leśnych i zwiększenia różnorodności biologicznej tych terenów.

W związku z tym uznano, że przeprowadzenie oceny, o której mowa w art. 6 ust. 3 dyrektywy 92/43/EWG³, nie zostało uznane za niezbędne.

W załączniku znajduje się mapa w skali 1:50 000 (lub w skali najbardziej zbliżonej do wymienionej) ze wskazaniem lokalizacji projektu oraz przedmiotowego obszaru *NATURA 2000*, jeżeli taki istnieje.

Data (dd/mm/rrrr):

Podpis:

Nazwisko:

Stanowisko:

z up. Regionalnego Dyrektora
Ochrony Środowiska we Wrocławiu

Katarzyna Łapińska
Katarzyna Łapińska
Z-ca Regionalnego Dyrektora
Ochrony Środowiska we Wrocławiu
Regionalny Konserwator Przyrody

W /06/2019

Organ: Regionalny Dyrektor Ochrony Środowiska we Wrocławiu
(Organ odpowiedzialny za monitorowanie obszarów *NATURA 2000*)

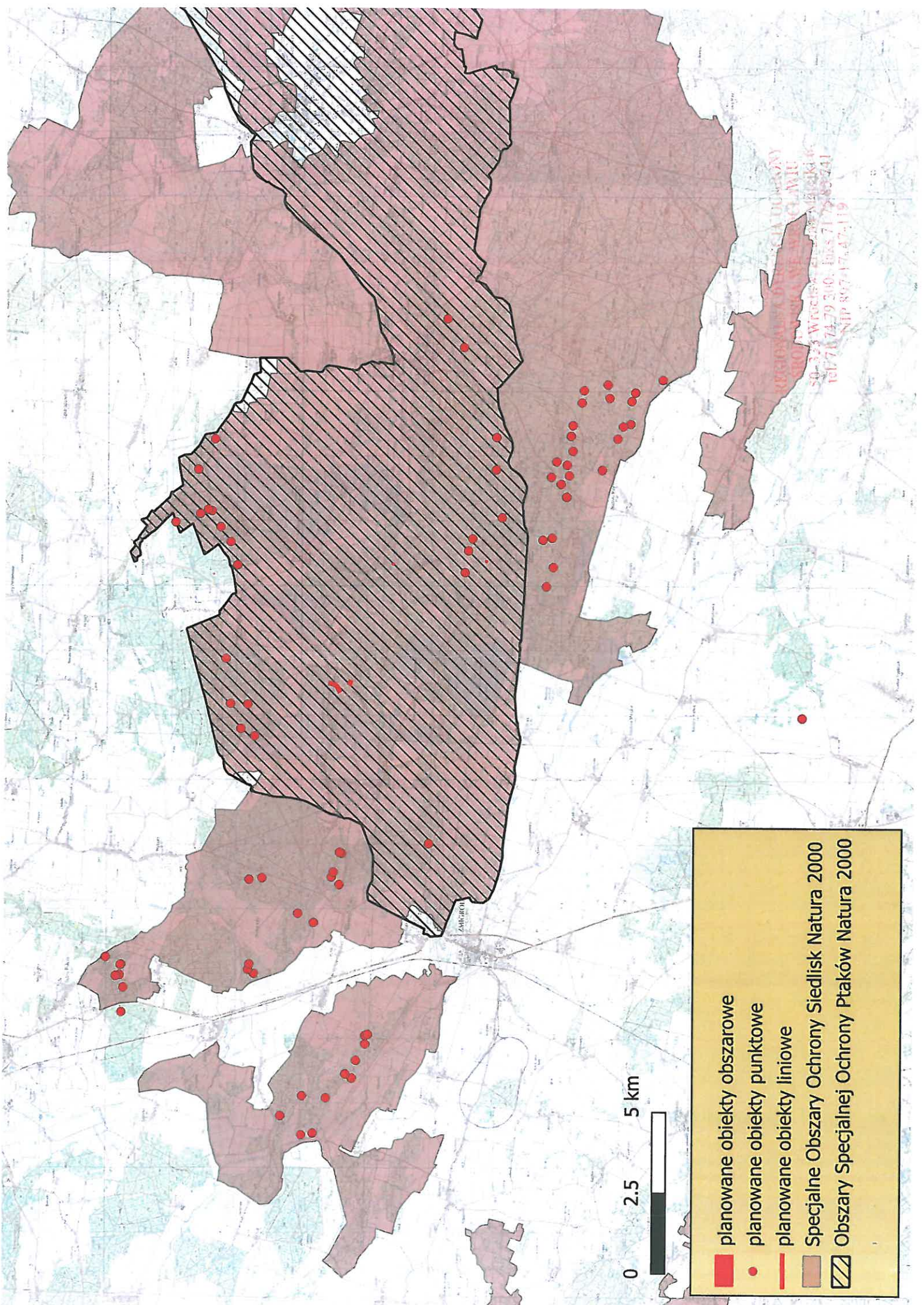
Pieczęć urzędowa:

REGIONALNA DYREKCJA OCHRONY
ŚRODOWISKA WE WROCŁAWIU
50-333 Wrocław, al. Jana Matejki 6
tel. 71 79 300, fax 71 75 85 741

¹ Deklaracja powinna zawierać nazwę odpowiedniego obszaru lub obszarów, numer identyfikacyjny, odległość miejsca, w którym realizowany jest projekt do najbliższych obszarów Natura 2000, jego cele w zakresie ochrony i uzasadnienie, że istnieje małe prawdopodobieństwo, aby projekt (czy to samodzielnie, czy w połączeniu z innymi projektami), mógł w istotny sposób negatywnie wpłynąć na obszary objęte lub które mają być objęte siecią Natura 2000 i, w stosownych przypadkach, decyzją administracyjną.

² Właściwy Regionalny Dyrektor Ochrony Środowiska

³ Dyrektywa Rady 92/43/EWG z dnia 21 maja 1992 r. w sprawie ochrony siedlisk przyrodniczych oraz dzikiej fauny i flory (Dz. U. L 206 z 22.7.1992, s.7)



- planowane obiekty obszarowe
- planowane obiekty punktowe
- planowane obiekty liniowe
- Specjalne Obszary Ochrony Siedlisk Natura 2000
- Obszary Specjalnej Ochrony Ptaków Natura 2000

REGIONALNA OFICJNA OCHRONY ŚRODOWISKA
50-325 Wrocław 2, ul. Armii Krajowej 16
tel. 71 74 79 340, fax 71 75 83 241
NIP 897 174 47-119